

Panasonic®

Operating Instructions Air Conditioner

Indoor Unit

CS-E7GKEW

CS-E9GKEW

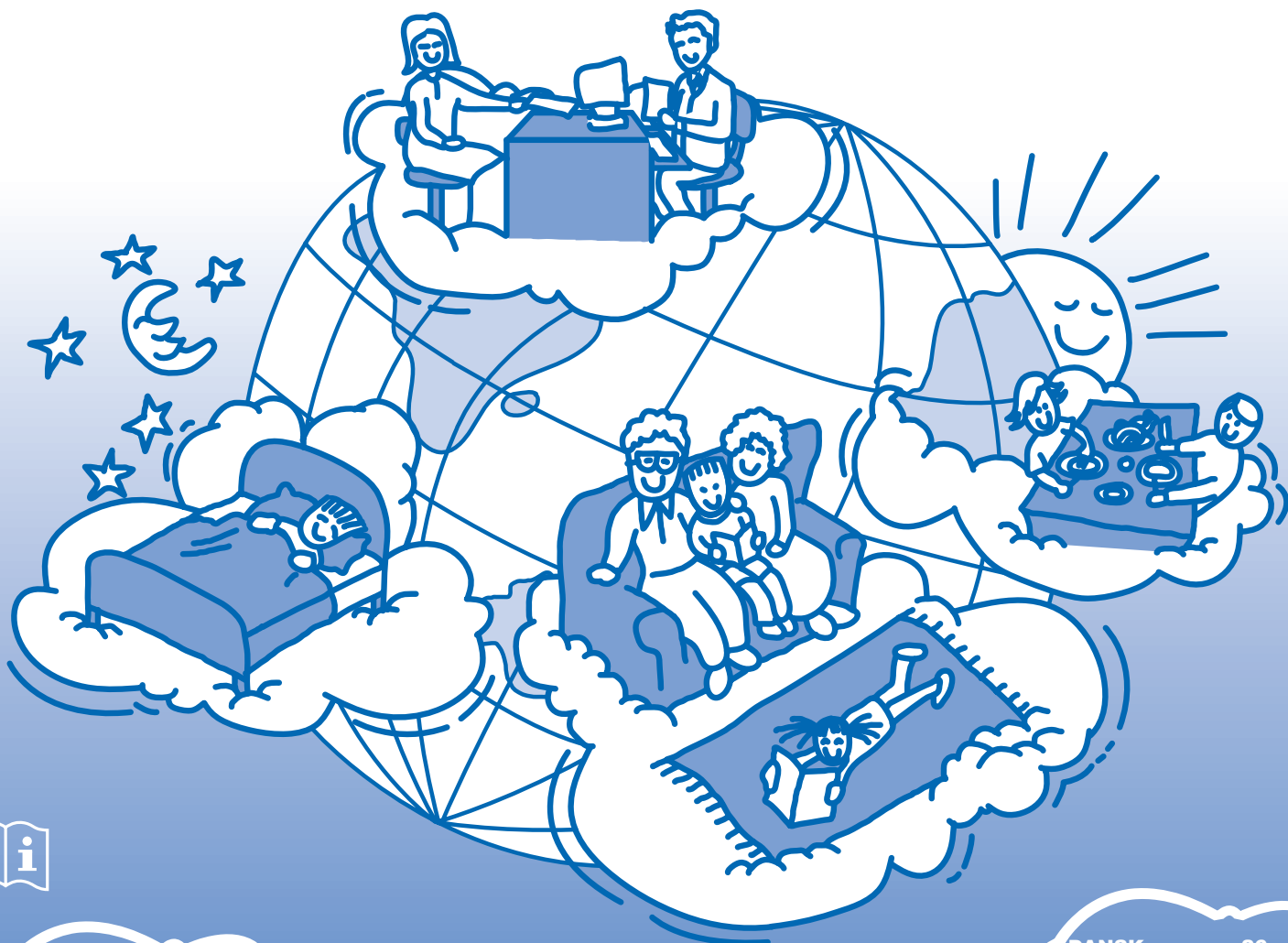
CS-E12GKEW

Outdoor Unit

CU-E7GKE

CU-E9GKE

CU-E12GKE



ENGLISH 2 ~ 7

Before operating the unit, read these operating instructions thoroughly and keep them for future reference.

SVENSKA 8 ~ 13

Innan du använder enheten, läs noga igenom denna bruksanvisning och spara den för framtida bruk.

NORSK 14 ~ 19

Les bruksanvisningen nøye før du bruker denne enheten, og oppbevar den for fremtidig bruk.

DANSK 26 ~ 31

Læs brugsanvisningen grundigt igennem før du benytter anlægget og gem den til fremtidig brug.

SUOMI 20 ~ 25

Lue nämä käyttöohjeet huolellisesti ennen yksikön käyttämistä ja säilytä ne tulevaisuutta varten.

**QUICK GUIDE/SNABBGUIDE/
HURTIGGUIDE/PIKAOPAS/
KVIKVEJLEDNING**



Manufactured by:
Panasonic HA Air-Conditioning (M) Sdn. Bhd.
Lot 2, Persiaran Tengku Ampuan, Section 21, Shah Alam
Industrial Site, 40300 Shah Alam, Selangor, Malaysia.

© 2007 Panasonic HA Air-Conditioning (M) Sdn. Bhd. (11969-T). All rights reserved. Unauthorized copying and distribution is a violation of law.

SIKKERHEDSFORSKRIFTER

DEFINITION

Overhold venligst følgende for at undgå person- og materialeskade.

Forkert brug grundet manglende overholdelse af brugsanvisningen kan resultere i person- eller materialeskade, og farligheden heraf er klassificeret nedenstående:



Advarsel

Dette symbol advarer om fare for dødsfald eller alvorlig tilskadecomst.



Forsigtig

Dette symbol advarer om fare for person- eller materialeskade.

Anvisninger, der skal følges, klassificeres med følgende symboler:



Dette symbol angiver en handling, der er **FORBUDT**.



Disse symboler angiver handlinger, der er **PÅBUDTE**.



Advarsel



Forsigtig

Fjernbetjening

Driftsforskrifter



- Undlad brug af genopladelige (Ni-Cd) batterier.
- Lad ikke helt små og mindre børn lege med fjernbetjeningen for at forhindre dem i at slugte batterierne ved et uheld.



- Fjern batterierne, hvis anlægget ikke skal bruges i længere tid.
- Isæt nye batterier af den samme type, og sørg for, at de vender rigtigt for at sikre, at fjernbetjeningen fungerer, som den skal.

Indendørs enhed

Installationsforskrifter



- Du må ikke selv installere, demontere eller genopsætte anlægget. Forkert installation kan forårsage lækage, elektrisk stød eller brand. Kontakt din aut. Panasonic-forhandler eller en aut. elinstallatør vedr. installation.

Driftsforskrifter



- Stik ikke fingre eller genstande ind i hverken indendørs- eller udendørsenheden.
- Lad være med selv at forsøge at reparere anlægget.

Indendørs enhed

Installationsforskrifter



- Installer ikke anlægget i omgivelser, der rummer fare for eksplosioner.



- Sørg for, at aftapningsrøret er monteret korrekt. Ellers vil der kunne opstå lækager.

Driftsforskrifter



- Undlad at rengøre anlægget med vand, rensbenzin, fortynder eller skurepulver.
- Anlægget må ikke bruges til formål som f.eks. afkøling af madvarer.
- Undlad at bruge nogen form for brændbart udstyr foran luftudtaget.
- Sørg for ikke at udsætte dig for kold luft i længere perioder.



- Sørg for regelmæssig ventilation af rummet.

Strømforsyning

Driftsforskrifter



- Afbryd strømmen, inden der foretages rengøring eller service.
- Sluk for strømmen, hvis anlægget ikke skal bruges i længere tid.
- Dette airconditionanlæg er udstyret med en anordning til overspændingsbeskyttelse.

For at beskytte airconditionanlægget yderligere mod lynnedslag anbefales det at tage stikket ud af stikkontakten i forbindelse med kraftigt tordenvejr. Rør ikke ved airconditionanlægget, når der er tordenvejr eller lyn, da det kan forårsage elektrisk stød.

Strømforsyning

Installationsforskrifter



- Dette udstyr skal jordtilsluttes og installeres med elektrisk afbryder. Hvis dette ikke er tilfældet, kan det medføre elektrisk stød eller forårsage brand i tilfælde af fejlfunktion.

Driftsforskrifter



- Brug ikke en stikkontakt, der også anvendes til andet udstyr.
- Lad være med at foretage nogen form for ændringer på netledningen.
- Undlad brug af forlængerledninger.
- Sørg for ikke at betjene anlægget med fugtige hænder.



- Brug den anviste netledning.
- Hvis netledningen er beskadiget, skal den udskiftes af fabrikanten eller dennes serviceværksted eller fagpersoner med tilsvarende kvalifikationer for at undgå risikoen for skader.



- I nødstilfælde eller unormale forhold (lugter brændt osv.), skal strømforsyningen slukkes, og din nærmeste forhandler skal kontaktes.

Luftindtag

Luftudtag

Luftindtag

Luftindtag

Luftudtag

FORSKRIFTSMÆSSIGE OPLYSNINGER

Dette anlæg må kun betjenes af mindre børn eller svagelige personer, når det foregår under opsyn. Mindre børn skal holdes under opsyn for at sikre, at de ikke leger med anlægget.



MILJØMÆSSIGE KRAV

Bortskaffelse af batterier

Batterierne skal genbruges eller bortskaffes på forsvarlig vis.



BORTSKAFFELSE AF ANLÆGGET EFTER ENDT LEVETID

“Vejledning for slutbruger” af airconditionanlæg:

Dette airconditionanlæg er forsynet med ovenstående mærkning, der angiver, at elektrisk udstyr ikke må bortskaffes sammen med alm. husholdningsaffald. EU-lande (*) bør have etableret et særligt indsamlingssystem for sådanne produkter. Forsøg ikke selv at adskille anlægget, da dette kan medføre skadevirkninger for dit helbred eller miljøet som følge af forkert affaldshåndtering. Fjernelse af kølemiddel, olie og andre dele skal foretages af en kvalificeret fagmand i overensstemmelse med gældende lokale og nationale forskrifter. Airconditionanlæg skal afleveres til et særligt indsamlingssted med henblik på genanvendelse, genbrug og genindvinding og må ikke bortskaffes i forbindelse med den kommunale renovationsordning. Kontakt din installatør, forhandler eller de lokale myndigheder for at få flere oplysninger. Hvis affaldsprodukter ikke håndteres i overensstemmelse med nationale forskrifter, kan det medføre strafansvar i form af bøder.

**I henhold til gældende lovgivning i hver medlemsstat*

Information om bortskaffelse i lande uden for EU

Disse symboler er kun gældende inden for EU. Hvis du ønsker at bortskaffe dette produkt, skal du kontakte din installatør, forhandler eller de lokale myndigheder for at få oplysninger om den korrekte form for bortskaffelse.

DRIFTSBETINGELSER

Brug dette airconditionanlæg inden for følgende temperaturområder.

Temperatur (°C)		Indendørs		Udendørs	
		*DBT	*WBT	*DBT	*WBT
KØLING	Maksimum	32	23	43	26
	Minimum	16	11	16	11
OPVARMNING	Maksimum	30	–	24	18
	Minimum	16	–	-5	-6

*DBT: Tørpæreteperatur

*WBT: Vådpæreteperatur

Tak for dit valg af **Panasonic**
Air Conditioner

INDHOLDSFORTEGNELSE

SIKKERHEDSFORSKRIFTER

26

FORSKRIFTSMÆSSIGE OPLYSNINGER

27

SÅDAN BETJENES ANLÆGGET

28~29

PASNING & RENGØRING

30

FEJLFINDING

31

KVIKVEJLEDNING

Bagomslag

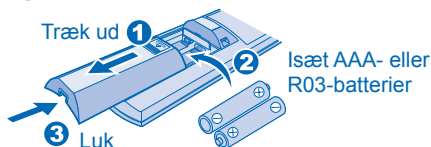
Bemærk:

Illustrationerne i denne brugervejledning er udelukkende til orienteringsformål og kan afvige fra det aktuelle anlæg. Der tages forbehold for ændringer uden varsel med henblik på forbedringer.

SÅDAN BETJENES ANLÆGGET

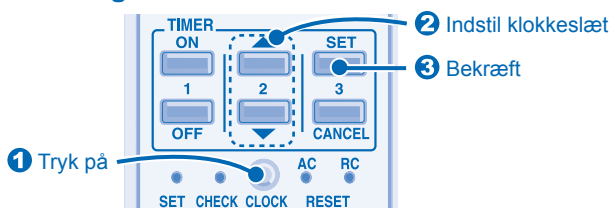
KLARGØRING AF FJERNBETJENING

Isætning af batterierne



- Batterilevetiden er ca. 1 år. Udskift batterierne, når fjernbetjeningens display eller sendesignalet bliver svagt.

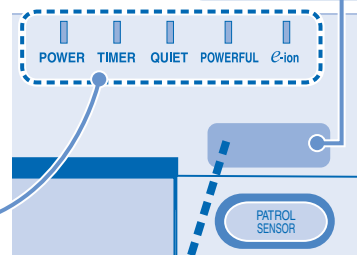
Indstilling af klokkeslæt



FJERNBETJENING

- Sørg for, at der ikke er hindringer i vejen for signalet.
- Nogle former for fluorescerende lys kan forstyrre signaloverførslen. Spørg den nærmeste forhandler.

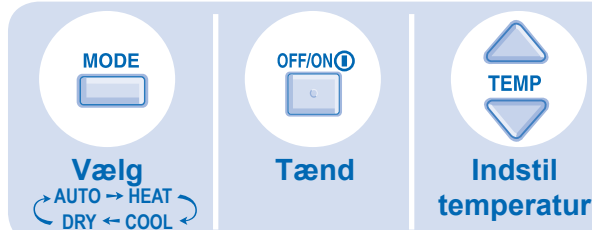
MODTAGER



INDIKATOR

Maksimal rækkevidde : 8m

DRIFTSTILSTAND



AUTO-TILSTAND - PRAKTISK FOR DIG

- Anlægget vælger driftstilstand efter temperaturindstilling, udendørs- og rumtemperatur.
- Driftstilstand genvælges hvert 30. minut. Under driftstilstand blinker driftsindikatoren.

OPVARMNINGSTILSTAND - NYD DEN VARME LUFT

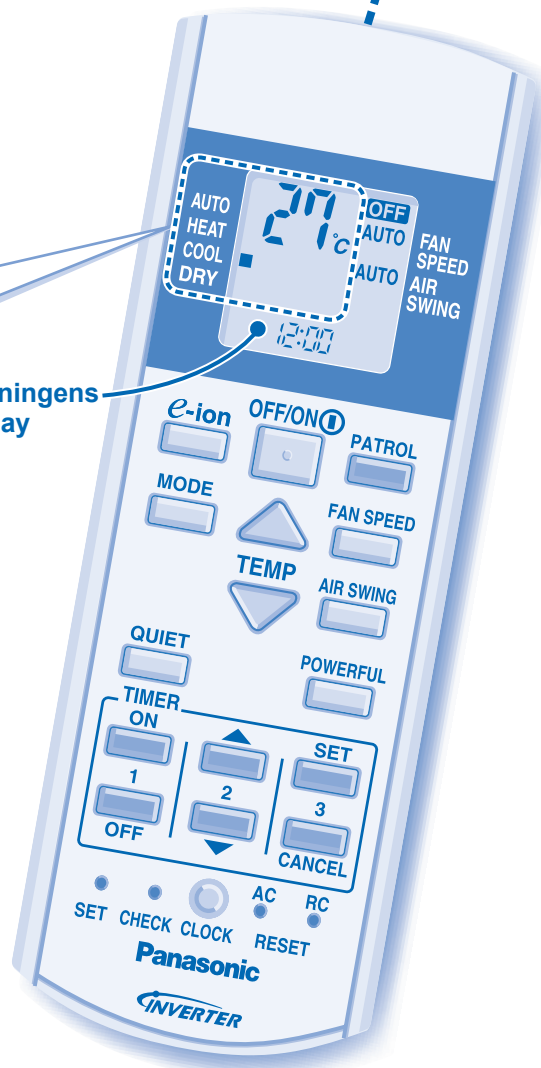
- Under opvarmningstilstand tager det anlægget et stykke tid at varme op. Driftsindikatoren blinker under denne tilstand.

AFKØLINGSTILSTAND - NYD DEN KØLIGE LUFT

TØRRINGSTILSTAND - AFFUGTER OMGIVELSERNE

- Under moderat tørringsdrift arbejder den indendørs blæser på lav hastighed for at give skånsom afkøling.
- Temperaturintervallet for dette valg er 16°C ~ 30°C.
- Drift af anlægget inden for det anbefalede temperaturinterval kan medføre energibesparelse.
 - OPVARMNINGSTILSTAND : 20°C ~ 24°C.
 - AFKØLINGSTILSTAND : 26°C ~ 28°C.
 - TØRRINGSTILSTAND : 1°C ~ 2°C lavere end rumtemperatur.

Fjernbetjeningens display



Bemærk:

- Tryk på ^{RC} NULSTIL-knappen for at genetablere fjernbetjeningens standardindstilling.
- Ved normal drift er ^{SET} -og ^{AC} NULSTIL-knapperne ikke i brug.
- Under brug af fjernbetjeningen bør du være opmærksom på FRA-visningen på fjernbetjeningens display for at undgå, at anlægget starter stopper utilsigtet.
- PATROL fungerer automatisk, så snart enheden er slået til med knappen ^{OFF/ON} .

BRUG AF FUNKTIONER

SÅDAN VÆLGES BLÆSERHASTIGHED

FAN SPEED



- Der er 5 ventilatorhastigheder såvel som automatisk*.
- * Hvad angår automatisk ventilatorhastighed, reguleres hastigheden på indendørsventilatoren automatisk efter driftsforholdene.

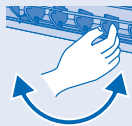


SÅDAN JUSTERES LUFTSTRØMSRETNINGEN

AIR SWING



- Sørg for at holde rummet ventileret.
- Der er 5 valgmuligheder i forbindelse med lodret luftstrømsretning.
- Hvis der er foretaget indstilling til automatisk lodret luftstrømsretning, svinger spjældene automatisk op/ned.
- I forbindelse med opvarmningstilstand blæses luften vandret i et stykke tid, hvorefter den begynder at blive blæst nedad.
- Lad være at indstille de lodrette luftretningsspjæld med hånden.
- Vandrette luftspjæld kan indstilles manuelt.



OVERVÅGNING AF LUFTKVALITET

PATROL



- Denne indstilling får patrol-sensoren til automatisk at måle luftkvaliteten.
- Hvis luftkvaliteten ikke er tilfredsstillende, starter e-ion-funktionen automatisk.



SÅDAN FÅR DU REN LUFT

e-ion



- Denne indstilling giver ren luft gennem dannelse af negative ioner, der tiltrækker støv, som derefter bliver fanget af de positivt ladede e-ion-filtre.



SÅDAN FÅR DU STØJSVAGE OMGIVELSER

QUIET



- Denne indstilling giver støjsvage omgivelser gennem at reducere støjen fra luftstrømmen.



SÅDAN OPNÅR DU HURTIGT DEN ØNSKEDE TEMPERATUR

POWERFUL



- Denne indstilling gør det muligt at nå den ønskede temperatur hurtigt.
- KRAFTIG drift vil fortsætte i 20 minutter, hvorefter denne automatisk vil stoppe.



PATROL e-ion QUIET POWERFUL

- , , -og -drift er mulig i alle tilstande og bør annulleres ved at trykke på den aktuelle knap igen.
- og eller og funktionerne kunne ikke blive aktiveret på samme tid.
- og funktionerne kunne ikke blive aktiveret, selv når airconditionanlægget er slukket. I denne situation vil enheden arbejde med AUTO-ventilatorhastighed, så snart e-ion-indikatoren er TIL.

TIMERINDSTILLING

SÅDAN INDSTILLES TIMEREN



- Når du ønsker, at airconditionanlægget skal slås TIL eller FRA automatisk på et forudindstillet tidspunkt.

ON



1



OFF

Slå timer
TIL eller
FRA.

▲



2



▼

Indstil den
ønskede
tid.

SET



Bekræft
indstillingen.

Annulering af TIL- eller FRA-timer
foretages ved at trykke på eller , og så trykke på .

- Når TIL-timer er indstillet, kan anlægget starte tidligere (op til 30 minutter) end den aktuelt indstillede tid for at opnå den temperatur, du ønsker.
- Timeren gentages dagligt, når den først er foretaget.
- I tilfælde af strømsvigt kan du genskabe de tidligere indstillinger (når strømmen er vendt tilbage) ved trykke på -knappen.
- Hvis timeren er annulleret, skal du trykke på for at genskabe den tidligere indstilling.

- Timeren er baseret på det klokkeslæt, der er indstillet på fjernbetjeningen.
- Du kan indstille dine foretrukne tider på TIL- og FRA-timere.

Vink

- En temperaturindstilling på 1°C højere i afkølingstilstand eller 2°C lavere i opvarmningstilstand end den ønskede temperatur medfører en strømbesparelse på 10%.
- For at nedsætte strømforbruget under afkølingstilstand, skal gardinerne lukkes for at forhindre sollys og varme i at trænge ind.
- PATROL-funktionen deaktiveres under start af enheden med , tryk og hold inde 5 sekunder og slip derefter. Annuller ved igen at trykke på i 5 sekunder og derefter slippe.
- Tryk på og hold den inde i ca. 5 sekunder for at indstille enten 12 timers (am/pm) eller 24 timers visning.
- Dæmpning af lysstyrke i indikatordisplayet på airconditionanlægget: Tryk på , og hold den inde i 5 sekunder. Annuller ved igen at trykke på i 5 sekunder.
- Tryk på , og hold den nede ca. 10 sekunder for at skifte temperaturindstillingen til °C eller °F.

- Airconditionanlægget slukkes ved at trykke på .

PASNING & RENGØRING



- Afbryd strømmen, inden der foretages rengøring.
- Rør ikke ved aluminiumsbladet, skarpe dele kan forårsage personskade.

e-ion LUFTRENSNINGSSYSTEM

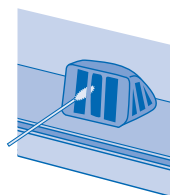
Må ikke berøres under driften

e-ion FILTRE

- Rens filtrene regelmæssigt.
- Vask/skyl filteret forsigtigt med vand for at undgå beskadigelse af filterets overflade.
- Tør filtrene grundigt i skygge, væk fra åben ild eller direkte sollys.
- Udskift filtret, hvis det er beskadiget.
Reserveudskiftning: CWD00K1001 (Venstre og højre)

AKTIVT e-ion EFFEKTMODUL

AKTIV e-ion GENERATOR



Rengør med en tør vatpind.

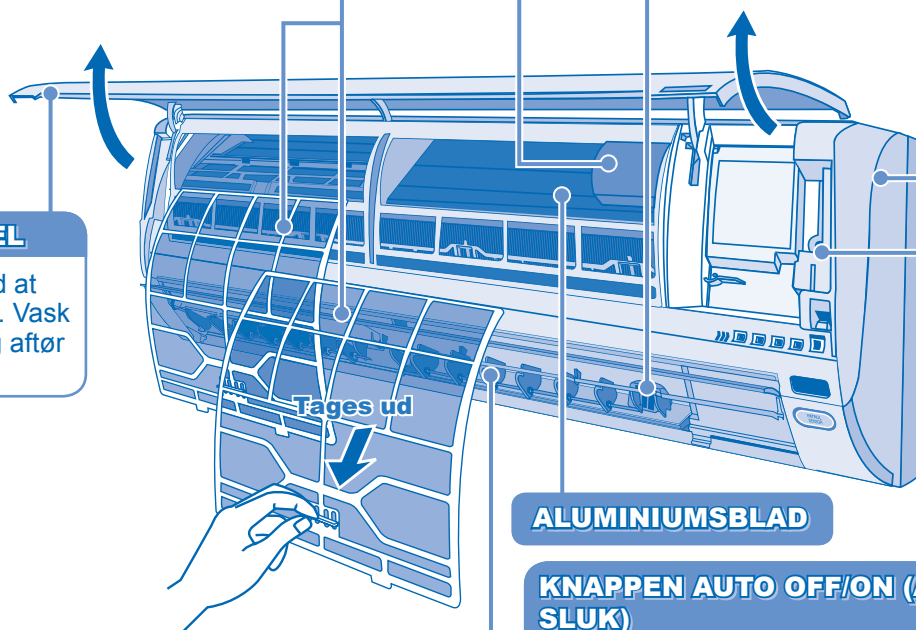
- Det anbefales at rense en aktiv e-ion-generator hver 6. måned.

INDENDØRS ENHED

Aftør anlægget forsigtigt med en blød, tør klud.

FRONTPANEL

Afmonteres ved at løfte og trække. Vask det forsigtigt og aftør det.



LUFTSTRØMNINGSSPJÆLD

ALUMINIUMSBLAD

KNAPPEN AUTO OFF/ON (AUTO-TÆND/SLUK)

Sådan betjenes airconditionanlægget, hvis fjernbetjeningen er blevet væk, eller hvis den har funktionsfejl.

Handling	Funktion
Tryk en gang.	Auto-funktion
Tryk, og hold nedtrykket, til du hører et bip, og slip så.	Køling
Tryk, og hold nedtrykket, til du hører et bip, og slip så. Tryk, og hold nedtrykket, til du hører to bip, og slip så.	Opvarmning

- Sluk for anlægget ved at trykke på knappen AUTO OFF/ON igen.

RENGØRINGSINSTRUKTIONER

- Undlad at bruge rensbenzin, fortynder eller skurepulver.
- Brug kun sæbe eller neutrale rengøringsmidler til husholdning (≈ pH7).
- Brug ikke vand, der er varmere end 40°C.

Vink

- Rengør filtret regelmæssigt for at få de bedste resultater og nedsætte strømforbruget.
- Henvend dig til nærmeste forhandler for at få foretaget sæsoneftersyn.

FEJLFINDING

De følgende symptomer er ikke udtryk for funktionsfejl.

Symptom	Årsag
Der kommer tåge ud af indendørsenheden.	<ul style="list-style-type: none"> Kondenseringsvirkning på grund af køleprocessen.
Lyden af strømmende vand kan høres under drift.	<ul style="list-style-type: none"> Kølemiddelstrømning i anlægget.
Der er en mærkelig lugt i rummet.	<ul style="list-style-type: none"> Dette kan evt. være en fugtig lugt afgivet af tapet, gulvtæppe, møbler eller tøj.
Indendørsventilatoren stopper med mellemrum i forbindelse med automatisk ventilatorindstilling.	<ul style="list-style-type: none"> Dette medvirker til at fjerne de omgivende lugte.
Driften forsinkes i nogle få minutter efter genstart.	<ul style="list-style-type: none"> Forsinkelsen er en beskyttelse af anlæggets kompressor.
Udendørsenheden udsender vand/damp.	<ul style="list-style-type: none"> Der forekommer kondensering eller fordamning på rørene.
Timerindikatoren er altid tændt.	<ul style="list-style-type: none"> Indstillingen på timeren gentages dagligt, når den først er foretaget.
Driftsindikator blinker under driften, og indendørsventilatoren er standset.	<ul style="list-style-type: none"> Anlægget kører i afrimningstilstand, og den smeltede rim aftappes fra udendørsenheden.
Indendørsventilatoren stopper med mellemrum i forbindelse med opvarmningstilstand.	<ul style="list-style-type: none"> For at undgå utilsigtet kølevirkning.
Strømindikatoren blinker, inden apparatet bliver tændt.	<ul style="list-style-type: none"> Det er et indledende skridt til forberedelse af drift, når ON-timeren er blevet indstillet.

Kontroller følgende, før service tilkaldes.

Symptom	Kontrol
Opvarmnings-/køletilstanden fungerer ikke effektivt.	<ul style="list-style-type: none"> Indstil temperaturen korrekt. Luk alle døre og vinduer. Rens eller udskift filtrene. Fjern alle forhindringer i luftindtags- og aftræksåbninger.
Støj under driften.	<ul style="list-style-type: none"> Kontroller, om anlægget er blevet installeret på et hældende underlag. Luk frontpanelet korrekt.
Fjernbetjeningen virker ikke.	<ul style="list-style-type: none"> Isæt batterierne korrekt. Udskift svage batterier.
Anlægget virker ikke.	<ul style="list-style-type: none"> Kontroller, om effektafbryderen er blevet aktiveret. Kontroller, om timere er blevet indstillet.
Patrol-sensor eller e-ion-indikator på indendørsenheden blinker.	<ul style="list-style-type: none"> Tryk på PATROL eller e-ion to gange. Hvis patrol-sensoren eller e-ion-indikatoren stadig blinker, så kontakt den nærmeste forhandler.
Anlægget stopper, og timerindikatoren blinker.	<div style="display: flex; align-items: center;"> <div style="margin-right: 20px;"> <p>1 Tryk i 5 sekunder.</p> </div> <div style="margin-right: 20px;"> </div> <div> <p>2 Tryk, indtil du hører en bippelyd, og skriv så fejlkoden ned.</p> <p>3 Tryk i 5 sekunder for at afslutte kontrol.</p> </div> </div> <ul style="list-style-type: none"> Sluk for anlægget, og vis fejlkoden til den nærmeste forhandler. <p>Bemærk:</p> <ul style="list-style-type: none"> Anlægget kan evt. betjenes (med 4 bip) i begrænset omfang afhængig af fejlen.

FØR EN LÆNGERE DRIFTSPAUSE

- Aktiver opvarmningstilstand i 2~3 timer for at udtørre de indre dele.
- Afbryd strømmen.
- Fjern batterierne i fjernbetjeningen.

SÆSONEFTERSYN EFTER EN LÆNGERE DRIFTSPAUSE

- Kontrol af batterierne i fjernbetjeningen.
- Ingen blokeringer i luftindtags- og aftræksåbninger.
- Efter 15 minutters drift er det normalt med følgende temperaturforskel på luftindtags- og aftræksåbninger:
 - Køling: $\geq 8^{\circ}\text{C}$
 - Opvarmning: $\geq 14^{\circ}\text{C}$

KRITERIER FOR FUNKTIONSSVIGT

Under følgende forudsætninger, **SLUK FOR STRØMMEN** og **REKVIRER** autoriseret Panasonic installatør:

- Unormal lyd ved drift.
- Vand/fremmede partikler i fjernbetjeningen.
- Vand lækker fra indedelen.
- Sikring springer flere gange.
- Elkabel overophedet.
- Afbryder eller knapper fungerer ikke.



QUICK GUIDE/SNABBGUIDE/HURTIGGUIDE/ PIKAOPAS/KVIKVEJLEDNING

1

MODE



Select the desired mode.
Välj önskat läge.
Velg ønsket modus.
Valitse haluamasi toimintatila.
Vælg den ønskede tilstand.

2

OFF/ON



Start/stop the operation.
Starta/stoppa.
Start/stopp driften.
Käynnistä/sammuta laite.
Start/stop driften.

3

TEMP



Select the desired temperature.
Välj önskad temperatur.
Velg ønsket temperatur.
Valitse haluamasi lämpötila.
Vælg den ønskede temperatur.

4

FAN SPEED



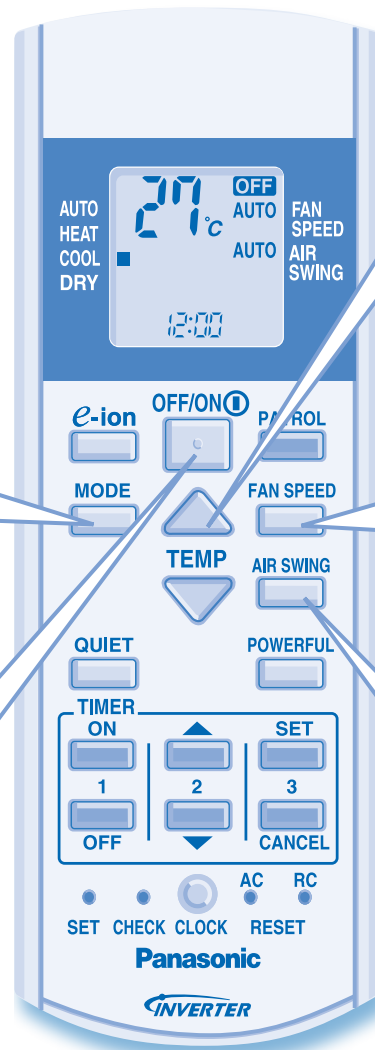
Select fan speed.
Välj fläkthastighet.
Velg viftehastighet.
Valitse tuulettimen nopeus.
Vælg ventilatorhastighed.

5

AIR SWING



Adjust the airflow direction louver.
Justera de vertikala luftriktarna.
Juster retningsspjældene.
Muuta ilmavirran suuntausaukon asentoa.
Indstil luftspjæld.



Matsushita Electric Industrial Co., Ltd.

Web Site: <http://www.panasonic.co.jp/global/>